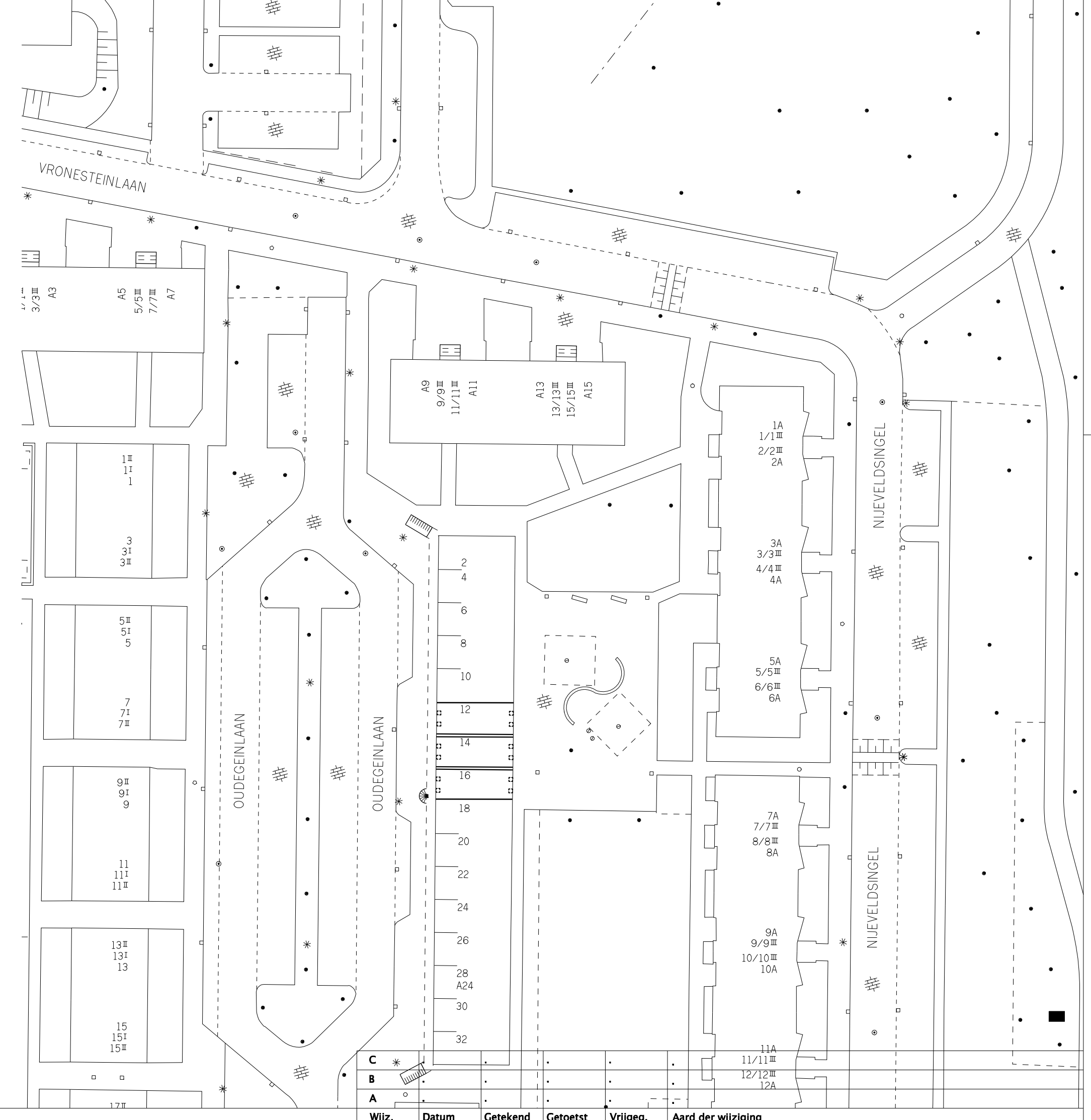
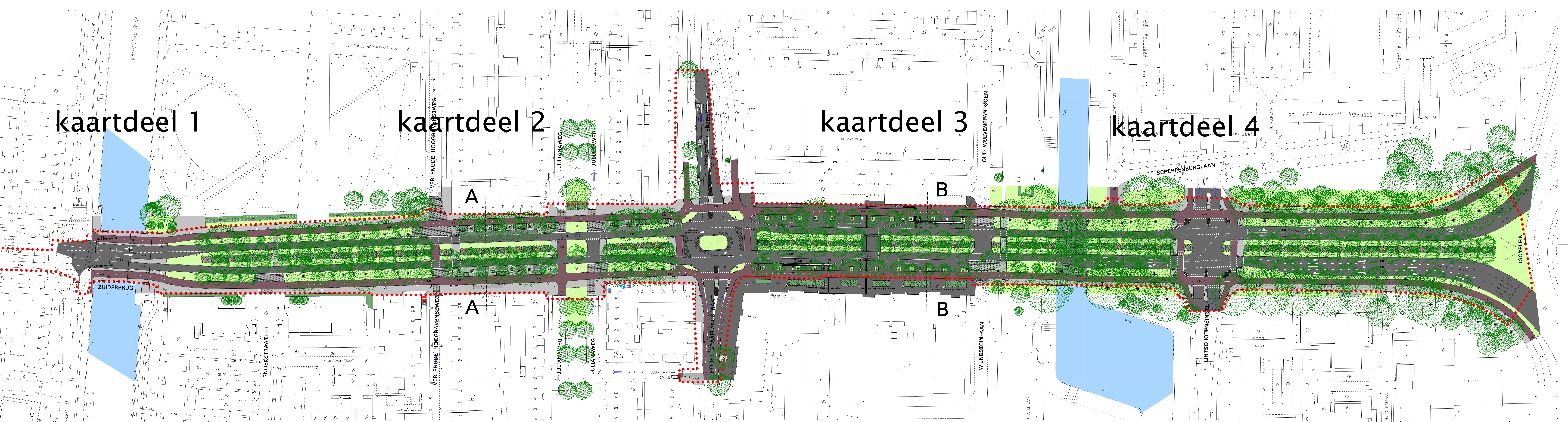


kaartdeel 1

kaartdeel 2

kaartdeel 3

kaartdeel 4

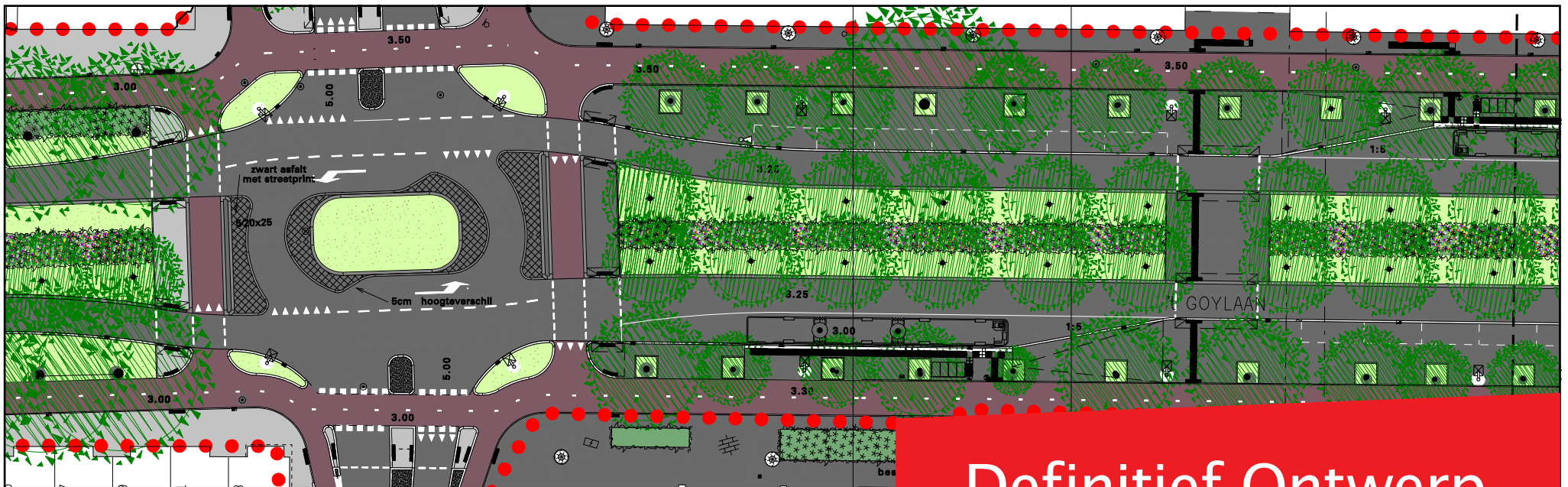


<p>ALGEMEEN</p> <ul style="list-style-type: none"> werkgrens topografie profielen bebouwing 	<p>GROEN EN WATER</p> <ul style="list-style-type: none"> rijrichting bestaande boom beplanting beplanting 	<p>nieuwe boom</p> <p>VERHARDING</p> <ul style="list-style-type: none"> rijbaan bushalte/ bushaven 	<p>parkeerplaatsen</p> <p>fietspad</p> <p>trottoir</p> <p>geleidingstegels</p> <p>inritten zijstraten</p>	<p>parkeerplaatsen/ uitstapstrook HVH</p> <p>asfalt met streetprint</p> <p>asfalt met strooilaag</p> <p>band middenberm</p> <p>band zijberm</p>	<p>bushalteband</p> <p>schuine band thv Hart van Hoograven</p> <p>inritband</p> <p>band fietspad/ trottoir</p> <p>geleidebanden</p>	<p>trottoirkolk opsluitband</p> <p>trottoirkolk trottoirband</p> <p>trottoirkolk schuine band</p> <p>trottoirkolk HOV-band</p>	<p>MEUBILAIR</p> <ul style="list-style-type: none"> verlichting verlichting geregelde kruising/ oversteek bushalte
--	--	--	--	--	--	--	---

Stadswerken		Gemeente Utrecht	
Opdrachtgever	M&M.	Schaal	1:500
Beheer	Stadswerken	Formaat	A0-extra
Project	't Goylaan.	Projectnummer	330.0020.15.
Definitief ontwerp (DO).		Status	Definitief
Onderdeel	Plattegrond (overzicht).	Tekeningnummer	40.003.51.030.001.
		Datum	01 okt. 2015
		Versteek	
		Getekend	D. M. J. R.
		Getoetst	S. G.
		Vrijgegeven	M.B. / T.x.R.
Stadsingenieurs Bezoekadres: Kijkvliet 115, 3518 XE Utrecht Telefoon: 030 - 288 4021 Fax: 030 - 288 4044 www.stadsingenieurs.nl		Gemeente Utrecht Status: Definitief Datum: 01 okt. 2015	

Herinrichting 't Goylaan, Utrecht

Ontwerptoelichting behorende bij het Definitief Ontwerp, 1 oktober 2015



1 oktober 2015

Definitief Ontwerp



Impressie van het toekomstbeeld van 't Goylaan (Voorlopig Ontwerp)

Inhoudsopgave

1	Inleiding	5	
1.1	Doel herinrichting	5	
1.2	Vervolg	5	
2	Definitief Ontwerp	7	
2.1	Uitwerkingen ten opzichte van het VO	7	
2.2	Aandachtspunten voor de uitwerking naar bestek en uitvoering	9	
3	Verhardingen, kolken en meubilair	11	
3.1	Verhardingen	11	
3.2	Kolken	11	
3.3	Meubilair	13	
			Bijlagen:
			1. Definitief Ontwerp, Plattegrond (kleur), A0-extra, schaal 1:500, nr 001
			2. Definitief Ontwerp, Plattegrond (4 deelkaarten, kleur, incl. bestaande topo), A), schaal 1:200, nr. 002-005
			3. Profielen en details, Definitief Ontwerp, Plattegrond (kleur), A1, schaal 1:200, nr. 010

Behorende bij tekeningen: Definitief Ontwerp 't Goylaan, d.d. 1 oktober 2015.



Huidige situatie 't Goylaan

1 Inleiding

Voor u ligt de plantoelichting bij het Definitief Ontwerp (DO) voor de herinrichting van de openbare ruimte van 't Goylaan in Utrecht. Voorafgaand zijn het Integraal Programma van Eisen (IPvE) en het Functioneel Ontwerp (FO) vastgesteld door het college van B&W.

Op 8 april 2015 zijn het IPvE en het FO vrijgegeven voor inspraak, waarna op 7 juli de reactienota behorende bij het IPvE/FO en ook het Voorlopig Ontwerp (VO) zijn vastgesteld.

In het DO is het VO nader uitgewerkt en zijn detailleringen en materialen bepaald. Het DO is zodanig uitgewerkt dat in de besteksfase geen ontwerpaanpassingen meer nodig zijn. Wel staan in dit document enkele aandachtspunten die in de besteksfase mogelijk nadere uitwerking vragen op praktische invulling.

1.1 Doel herinrichting

Dit DO geeft uitwerking aan de inrichtingsprincipes die beschreven zijn in het IPvE/FO en VO voor de herinrichting van 't Goylaan. Met de herinrichting van 't Goylaan als stadsboulevard wordt een aantrekkelijk verblijfsklimaat gecreëerd. Dit door een goede invulling te geven aan de leefbaarheidsaspecten lucht en geluid, de bereikbaarheid van de omringende buurten, de oversteekbaarheid van de weg voor langzaam verkeer en de kwaliteit van de openbare ruimte.

1.2 Vervolg

Het DO is gemaakt door Stadsingenieurs met als basis het vastgestelde VO. Na bestuurlijke vaststelling van het DO wordt het Bestek (BE) opgesteld.



Plattegrond van het Voorlopig Ontwerp (VO) 't Goylaan (d.d. 7 juli 2015)

2 Definitief Ontwerp

De uitwerking van het VO naar DO heeft geleid tot een aantal aanpassingen en nadere detailleringen in het ontwerp. Deze zijn hieronder opgesomd. In dit hoofdstuk zijn ook de aandachtspunten beschreven voor de vervolgfases; de besteks- en uitvoeringsfase.

2.1 Aanpassingen en uitwerkingen in het DO ten opzichte van het VO d.d. 7 juli 2015

Aanpassingen in het DO ten opzichte van het VO zijn:

- Om een goede doorstroming van het auto- en busverkeer op 't Goyplein en een goede oversteekbaarheid voor fietsers van 't Goyplein te realiseren, blijkt een verlenging van de linksafstrook stad uit tussen de Linschotensingel en 't Goyplein nodig.
- Voor de bereikbaarheid van een groothandel aan de Verlengde Hoogravenseweg (ten noorden van 't Goylaan) is de inritconstructie vanaf 't Goylaan naar de Verlengde Hoogravenseweg aangepast. Deze is in het DO geschikt gemaakt voor vrachtauto's met oplegger door de inritconstructie te verlengen en de naastgelegen grasberm voor een deel te verstevigen met grasklinkers.
- Voor een goed zicht op aankomende voertuigen uit een aantal zijstraten, zijn enkele parkeerplaatsen langs 't Goylaan bij deze uitritten verschoven. In de huidige situatie liggen er 28 parkeerplaatsen langs 't Goylaan. Ook in het DO blijven er hier 28 parkeerplaatsen beschikbaar. De parkeerbalans van 't Goylaan is daarmee

onveranderd. Wel is er ter plaatse van de inritconstructie genoemd in het punt hierboven een tweetal parkeerplaatsen langs de Verlengde Hoogravenseweg opgeheven. Binnen het plangebied is ruimte om deze parkeerplaatsen elders langs de Verlengde Hoogravenseweg te compenseren.

- De positie van de nieuwe lichtmasten en verkeerslichten is iets verschoven.
- Een aantal voetgangersoversteken komt uit op een inritconstructie. Het is niet wenselijk om hier blindegeleidingsvoorzieningen aan te brengen. Wel is er bij deze oversteken een verlaagde trottoirband toegepast. Voor een goede spreiding van oversteken die goed toegankelijk zijn voor blinden en slechtzienden is de oversteek bij de kruising met de Verlengde Hoogravenseweg verplaatst en voorzien van ribbel- en noppentegels en een verlaagde trottoirband. Deze uitwerking is besproken met Solgu en door hen akkoord bevonden.
- Er is verdere afstemming geweest met nutsbedrijven over het planten van bomen en de locatie van bestaande kabels en leidingen. Door proefsleuven te graven is de exacte ligging van de kabels en leidingen bepaald en zijn de effecten op de bovengrondse en ondergrondse situatie in beeld gebracht. Er komt daarmee één geplande boom te vervallen ter plaatse van de kruising 't Goylaan-Julianaweg (zuidzijde).

De belangrijkste uitwerkingen zijn:

- Een nadere uitwerking van vormgeving en materialisatie

van het voorrangsplein op de kruising 't Goylaan-Constant Erzeijstraat.

- De verhardingsmaterialen zijn consequent doorgevoerd en uitgedetailleerd in het DO. Door gebruik te maken van zoveel mogelijk gestandaardiseerde verhardingsmaterialen, waaronder ook bochtbanden, inritbanden en HOV-haltebanden, ontstaat er een samenhangende openbare ruimte die tevens goed te beheren is.
- De banden langs de rijbanen worden uitgevoerd in beton (kleur antraciet/zwart) in plaats van natuursteen.
- De 'uitstapstrook' tussen de fietspaden en de rijbaan ter hoogte van het winkelcentrum wordt bestraat met betonstenen van 33x11x10 cm en sluit daarmee in materialisatie en maatvoering aan op de bestaande verharding bij het winkelcentrum. De overige stroken en parkeerplaatsen worden uitgevoerd in betonstraatstenen en grijze tegels van 20x10x10 cm (standaardmaat).
- De opmerkingen m.b.t. rijcurves, materialisatie en bereikbaarheid voor mindervaliden die de BlnG heeft gemaakt op het VO zijn verwerkt.
- Het in het VO voorgestelde beplantingplan (o.a. ondersteund door de bewoners) is besproken met en akkoord bevonden door de gebiedsmanager en groenbeheerder van Stadswerken.
- In het DO zijn de voetgangersoversteken nader gedetailleerd. De voetgangersoversteken bij de maatschappelijke voorzieningen, zoals bushaltes en winkels, zijn uitgevoerd met verlaagde banden, noppentegels en voor een deel ook met ribbeltegels.



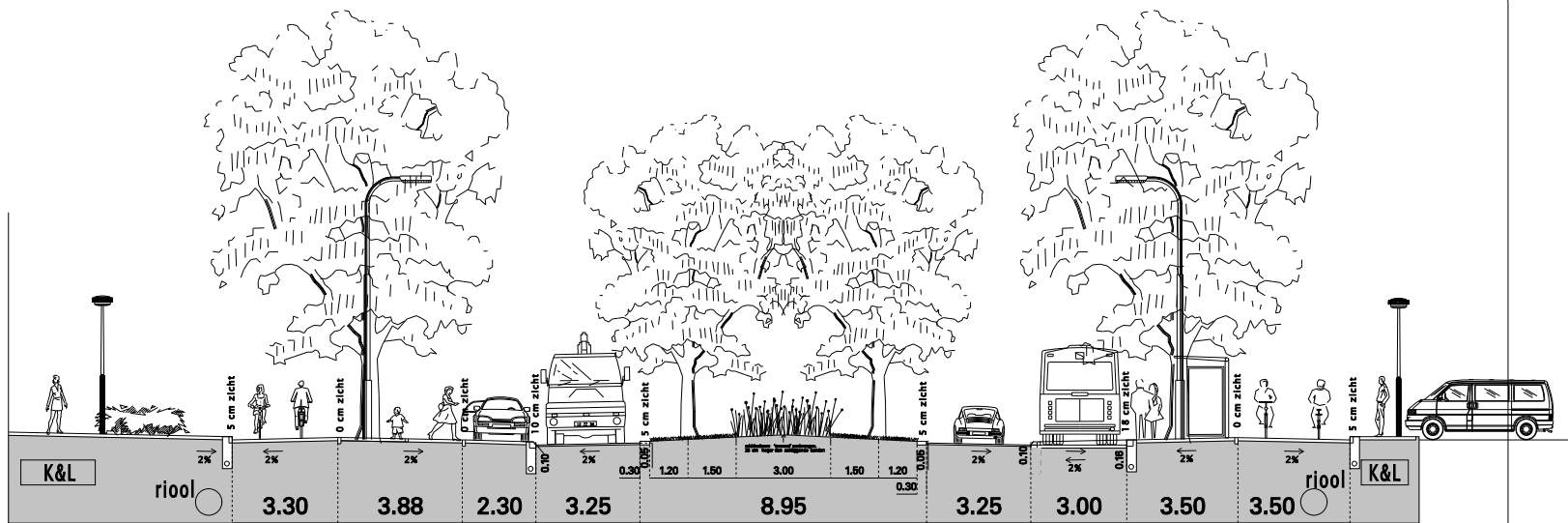
werk in uitvoering

- De bushaltes ter hoogte van de winkels zijn nader uitgewerkt met geleidingstegels (noppen-, attentie- en ribbeltegels), busabri's en RIS-palen.
- Door het wegvallen van de dubbele uitvoegstrook voor auto's bij de kruising Constant Erzeijstraat en 't Goylaan moet de bushalte aangepast worden. Autoverkeer wordt om de halte heen geleid.
- Aansluitend op 't Goylaan ligt de Socrateslaan. Het busverkeer rijdt hier op de 'verkeerde' rijstrook (rechts-af) en moet samen met het rechtdoor rijdend verkeer invoegen op een enkele rijstrook op 't Goylaan. Dit heeft geen gevolgen voor het ontwerp en wordt met verkeerslichten geregeld.
- Er is een afwateringsprincipe opgenomen in de DO-tekeningen. Het benodigde afschot van de rijbanen, trottoirs en fietspaden is verwerkt in het ontwerp; hellingshoeken en hoogtes van de verharding zijn opgenomen in de dwarsprofielen. Hierbij is rekening gehouden met inpassing van banden en kolken in de omgeving.

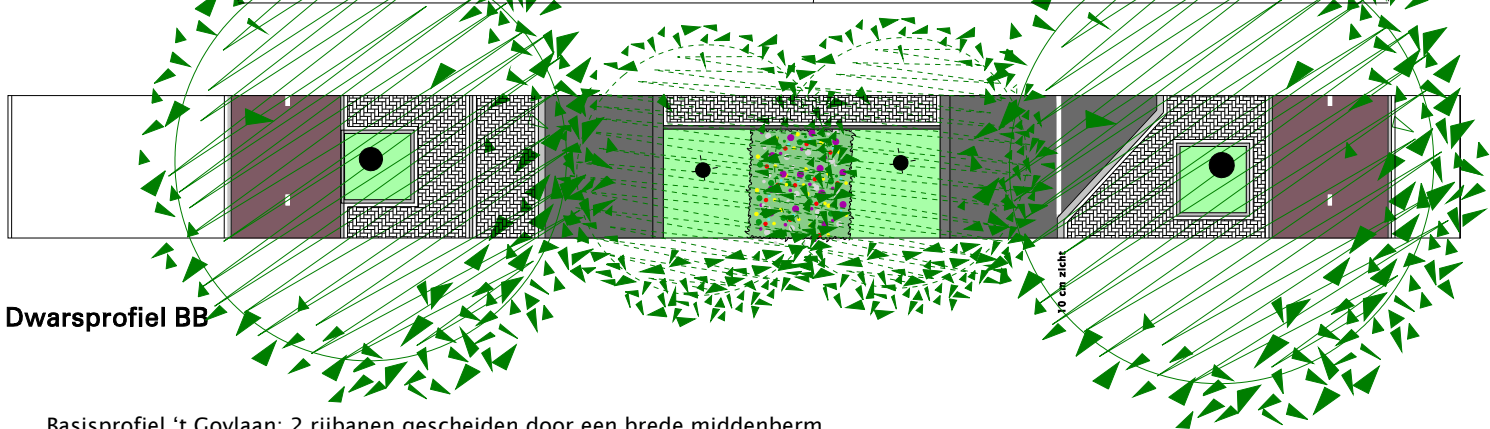
2.2 Aandachtspunten voor uitwerking in de besteksfase/uitvoering

- In de besteksfase wordt het in het DO opgenomen afwateringsprincipe afgestemd op de hoogtepelen van de bestaande situatie. Afstemming met de ontwerpers is nodig wanneer blijkt dat het aansluiten van de bestaande situatie op het voorgestelde principe tot afwijkingen op het ontwerp leidt.
- Afstemming met de ontwerpers is ook nodig bij aanpassing van materialisatie en/of detaillering van het voorraangplein.
- Het beplantingsbeeld uit het DO is reeds met de betrokken ontwerpers nader uitgewerkt tot een beplantingsplan op besteksniveau, aandachtspunt is dat dit dus in de besteksfase niet meer gedaan hoeft te worden.
- Tijdens de uitvoering moet zorgvuldig worden omgegaan met de bestaande bomen. De door de aannemer te nemen voorzorgsmaatregelen om de bomen te beschermen moeten worden opgenomen in het bestek.
- Er wordt een groot aantal nieuwe bomen aangeplant op 't Goylaan, met name in de middenberm. Om de diversiteit te borgen worden twee typen Lindes aangeplant, namelijk de *Tilia cordata* 'Greenspire' en de *Tilia flavescens* 'Glenleven'. In de zijbermen worden Platanen aangeplant, hetzelfde type boom dat nu al in de zijbermen staat. De nieuwe bomen moeten bij aanplant al relatief groot zijn. Onduidelijk is of dit grote aantal bomen in deze maat tijdig leverbaar is. Als blijkt dat dit niet mogelijk is wordt er opnieuw afgestemd met de ontwerpers. Voorkomen moet worden dat er in de uitvoeringsfase bomen van verschillende grootte geplant worden omdat daarmee het door ontwerpers en stedenbouwkundigen beoogde beeld van een doorlopende boomstructuur niet gerealiseerd wordt.
- Alle nieuwe bomen moeten worden voorzien van zogenoemde watergietranden. De groene gietranden rond de bomen blijven liggen voor de duur van één groeiseizoen.
- Het plaatsen van de ondergrondse afvalvoorzieningen in de aanliggende zijstraten langs 't Goylaan is een apart project. Afstemming tussen beide projecten heeft plaatsgevonden. De ondergrondse afvalvoorzieningen worden eind 2015/begin 2016 geplaatst.
- Bij de inpassing van de (bestaande/nieuwe) riooldeksels wordt tijdens de uitvoering geprobeerd om de deksels buiten de betonnen bandenlijn te schuiven en de bandenlijnen zo veel mogelijk door te laten lopen.
- Langs 't Goylaan wordt over een beperkte lengte (tussen de Zuiderbrug en de Snoekstraat) een nieuw riool aangelegd.
- Er is een voorstel gedaan voor de locatie van de verkeerslichten (evt. in combinatie met lichtmasten en verwijs-, verkeersborden). Het verkeerslichtenontwerp moet hier op aansluiten. De benodigde verkeersbebording moet zoveel mogelijk gebruik maken van de aanwezige masten van openbare verlichting en verkeerslichten.
- De opstellengte van het linksafvak tussen de Linschotensingel en 't Goyplein -komend vanaf 't Goyplein moet worden ingekort zodat de bus zich dicht bij de kruising kan opstellen i.v.m. ontruimingstijden bij het verkeerslicht. Zodra hier meer helderheid over is (en dit afgestemd is met de ontwerpers) wordt dit verwerkt in het bestek.
- Voor de bereikbaarheid van de garage 't Goylaan rijdt autoverkeer voor een deel over het fietspad. Over deze lengte wordt het fietspad daarom ingericht als een fietsstraat. Ter plaatse van de aanrijroute moet de fundering hier op worden aangepast.
- De inrit van de Verlengde Hooggravenseweg is aangepast/verbreed. Bijzonder aandachtspunt is de bescherming en inpassing van de bestaande boom ten westen van de Verlengde Hooggravenseweg bij het aanbrengen van inritbanden en grasklinkers.
- Er worden nieuwe bomen aangebracht bij de voormalige voetgangerstunnel ter hoogte van winkelcentrum Hart van Hoograven. De nog in de ondergrond aanwezige delen van de oude tunnel worden niet verwijderd*. In het bestek moet rekening gehouden worden met het feit dat de bomen die op het tunneldak geplant worden een plat wortelpakket moeten hebben (bomen die op een plaat gekweekt zijn).
- Voor het aanbrengen van de verlichtingsmasten wordt een apart bestek gemaakt. Belangrijk aandachtspunt voor dit bestek is dat de lichtmasten in lijn met de bomen staan.

* De huidige constructie is berekend op de benodigde autobelasting



K&L riool 2% 2% 2% 0.10 2% 0.30 1.20 1.50 3.00 1.50 1.20 0.05 2% 0.10 2% 2% 2% K&L
 trottoir 3.30 3.88 2.30 3.25 8.95 3.25 3.00 3.50 3.50 riool
 fietspad betonstenen, 33x11 kleur Sabio Nero parkeren 'schuine' band rijbaan band 28/30 middenberm gras/beplanting oversteek band 28/30 rijbaan bushalte betonstenen, 33x11 kleur Sabio Nero fietspad trottoir
 rood asfalt rood asfalt rood asfalt



Dwarsprofiel BB

Basisprofiel 't Goylaan; 2 rijbanen gescheiden door een brede middenberm

3 Verhardingen en meubilair

3.1 Verhardingen

De openbare ruimte van 't Goylaan wordt ingericht met duurzame materialen (verharding, straatmeubilair, verlichting en groen). Onderstaande specificaties zijn richtinggevend en kunnen op detailniveau nog wijzigen.

Trottoirs:

Betonstenen*, afmetingen 33x11x10 cm, kleur antraciet, afwerking Sabio Nero.

Betontegels, afmetingen 30x30 cm.

* betonstenen zoals ter hoogte van Hart van Hoograven.

Verharde bermen/Uitstapstrook:

Betonstenen, afmetingen 33x11x10 cm, kleur antraciet, afwerking Sabio Nero.

Betontegels, afmetingen 30x30 cm/20 x 20 cm, kleur grijs.

Band '10':

Toepassing: opsluiting trottoirs/fietspad.

Hoogteverschil/zicht: circa 5 cm.

Afmeting: 10 cm breed, circa 100 cm lang.

Materiaal: beton, antraciet/zwart.

Band '20':

(Profiel 18/20 en 7/20, incl. verloop- en verlaagde banden, bochtbanden).

Toepassing: opsluiting rijbaan (buitenzijde).

Hoogteverschil/zicht: circa 10 cm.

Afmeting: 20 cm breed, circa 100 cm lang.

Materiaal: beton, antraciet/zwart.

Banden '30':

(Profiel 28/30, incl. verlaagde banden en hoekstukken).

Toepassing: middenberm.

Hoogteverschil/zicht: circa 5 cm (oplopend naar de overste-ken tot circa 10 cm).

Afmeting: 30 cm breed, 100 cm lang.

Materiaal: beton, antraciet/zwart.

Rijbanen:

Materiaal; zwart asfalt (geluidsreducerend).

Bushaltes:

Materiaal; zwart asfalt.

Fietspaden:

Materiaal; asfaltdeklaag (DESA-rood).

Inritten:

Betontegels, afmetingen 20 x 20 cm, kleur grijs.

Parkeren:

Betonstenen, afmetingen 33x11x10 cm, kleur antraciet, afwerking Sabio Nero.

Betonstraatstenen, afmetingen 20x10x10 cm, kleur antraciet.

3.2 Kolken

Langs 't Goylaan worden diverse (trottoir)banden aangebracht. In aansluiting op deze banden worden onderstaande kolken toegepast. Alle kolken hebben een minimale zandvang van 30 liter en zijn voorzien van een ES-vergrendeling. Onderstaande specificaties van de kolken zijn richtinggevend en kunnen op detailniveau nog wijzigen.

In aansluiting op band 18/20:

Type; TRK-4718, breedte 30 cm, 1-delig.

In aansluiting op 'schuine' band 7/20:

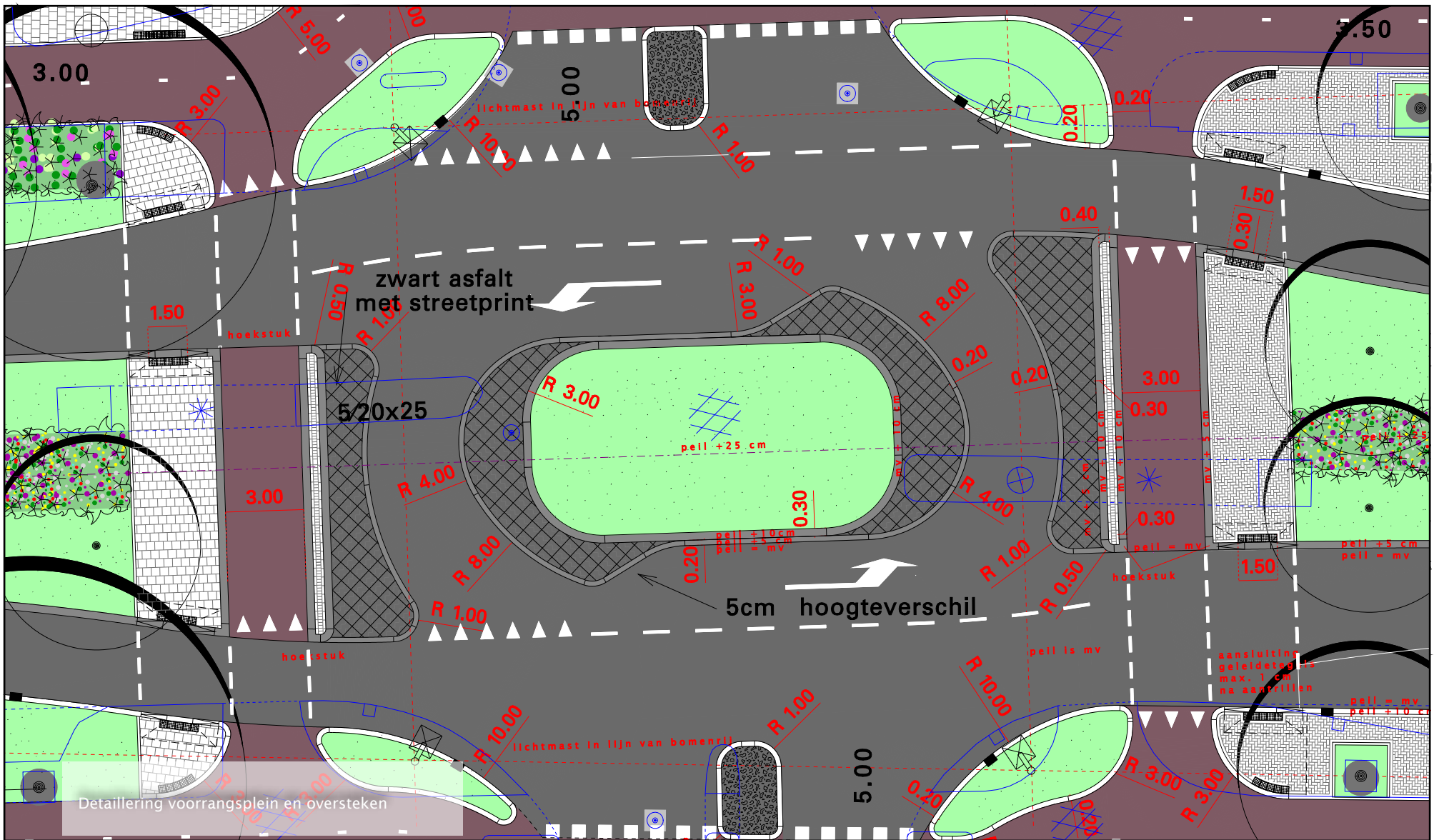
Type; TRK-2030, breedte; 45 cm, 1-delig.

In aansluiting op HOV-busband:

Type; TRK-3020A125F-ES, breedte van 45 cm, 1-delig.

In aansluiting op opsluitband 10x20:

Type; TRK4530100A125F-U, breedte van 30 cm, 1-delig.



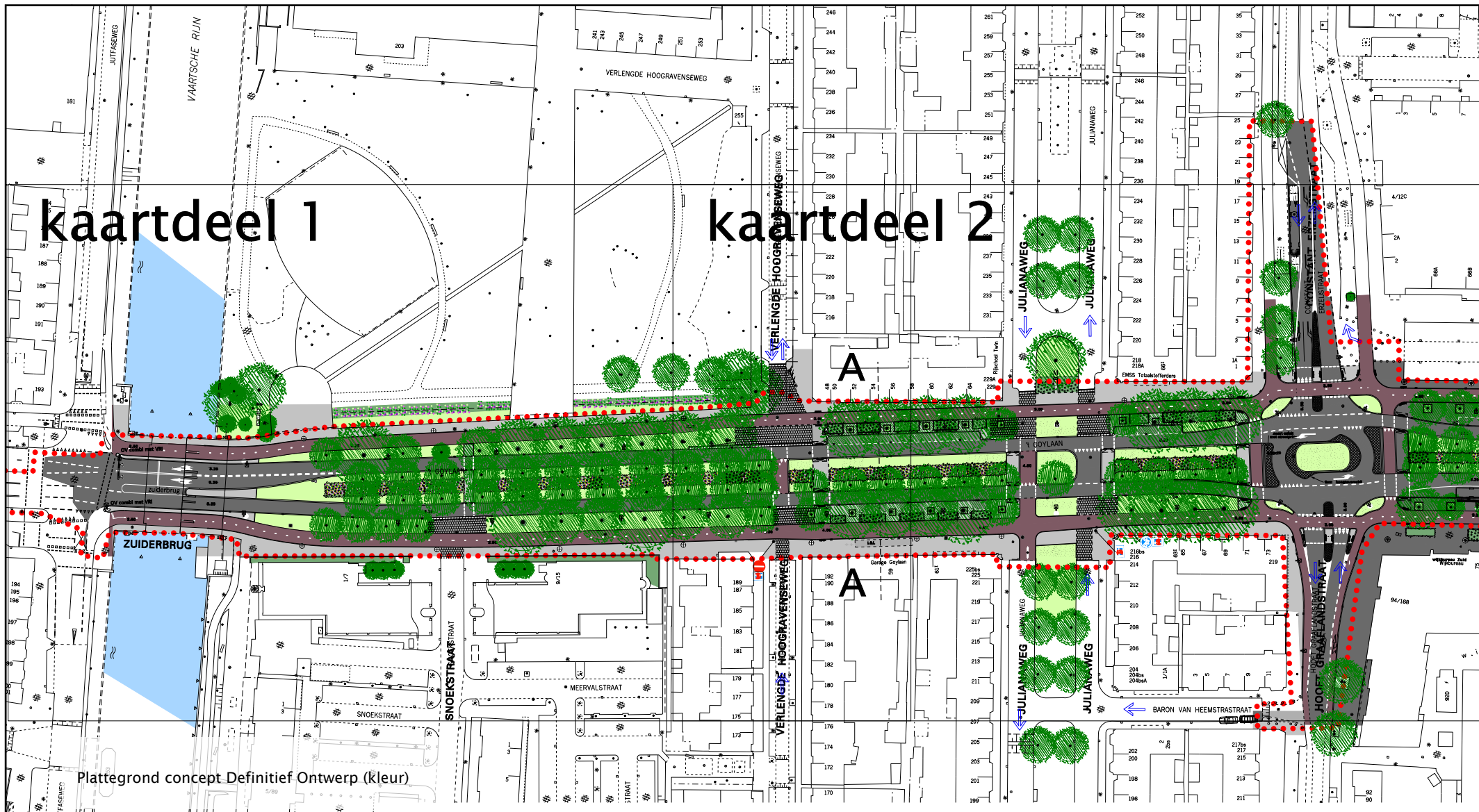
3.3 Meubilair

Voor het straatmeubilair is een keuze gemaakt uit het standaardassortiment van de stad Utrecht.

Verlichting (in de zijbermen):

Nieuwe gecoate aluminium, conische en bestaande stalen masten met armaturen, lichtpunthoogte 8 meter, kleur RAL 7016 (antracietgrijs). De armaturen zijn voorzien van LED en dragen bij aan de duurzaamheid.

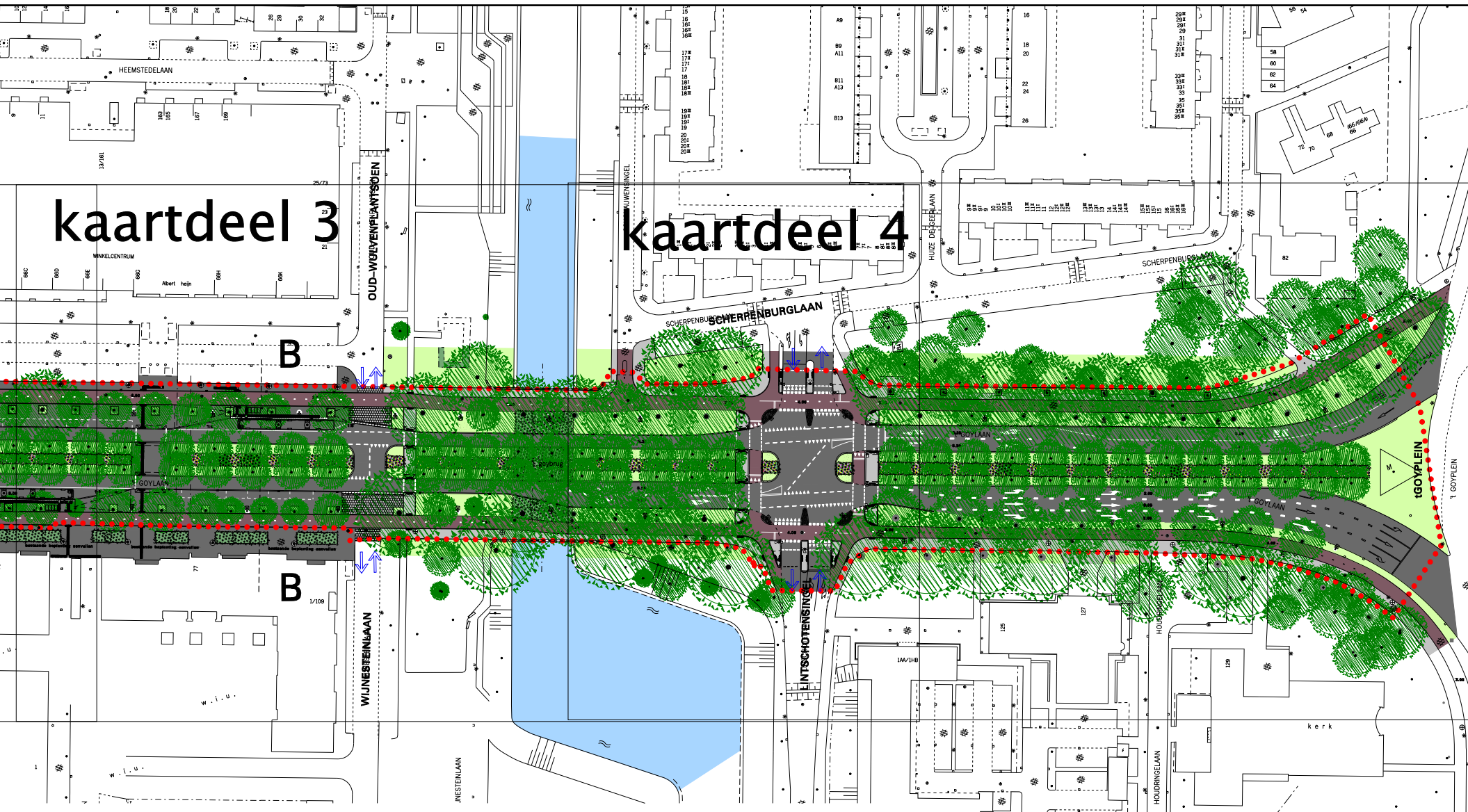
De verlichting opgenomen in het DO bestaat hoofdzakelijk uit (licht)masten. De lichtmasten staan in lijn met de bestaande bomen. Bovengenoemde verlichting is voldoende voor de rijbaan en fietspaden. Op enkele locaties is (vanuit regelgeving) meer verlichting nodig. Hier worden extra lichtmasten (paaltop lph 5 meter) geplaatst aan de rand van het trottoir.



kaartdeel 1

kaartdeel 2

Plattegrond concept Definitief Ontwerp (kleur)





Bijlagen

Tekeningen

- Definitief Ontwerp, Plattegrond (kleur), A0-extra, schaal 1:500, nr 001
- Definitief Ontwerp, Plattegrond (4 deelkaarten, kleur, incl. bestaande topo), A0, schaal 1:200, nr 002-005
- Profielen en details, Definitief Ontwerp, Plattegrond (kleur), A1, schaal 1:200, nr 010

Colofon

Dit Definitief Ontwerp voor de herinrichting van 't Goylaan is vervaardigd door Stadsingnieurs, Gemeente Utrecht.

Projectmanagement en ondersteuning:

Ton van Riezen	Stadsingnieurs
Migon Bender	Stadsingnieurs
Jet van Rijnsbergen	PMB
Carline Loman	Milieu en Mobiliteit, Realisatie Mobiliteit
Manuela Geurts	PMB

Projectgroep:

Robert Hoenselaar	Milieu en Mobiliteit, Realisatie Mobiliteit
Rene Straatman	Milieu en Mobiliteit, Expertise Mobiliteit
Ulrike Centmayer	Stedenbouw, REO
Joost Rosdorff	Stadsingnieurs
Dominic Meesters	Stadsingnieurs
Nozar Birgooni	Stadsingnieurs
Marco Vader	Stadsingnieurs
Niels Donkersloot	Stadsingnieurs
Arjan Corten	Stadsingnieurs
Jan van de Meer	Stadsingnieurs
Alfons Tanis	Stadsingnieurs
Frank van Deelen	Stadsingnieurs
Bert van Hienen	Stadsingnieurs

Lay-out:

Diana van Sloten Stadsingnieurs

In opdracht van:

Ine Cox, Milieu en Mobiliteit, Realisatie Mobiliteit, Gemeente Utrecht.

Projectnummer:

330.0020

Bezoekadres Stadsplateau 1, Utrecht
Postbus 8375, 3503 RJ Utrecht
Telefoon 030 - 286 43 23
E-mail stadsingenieurs@utrecht.nl
www.utrecht.nl/Stadsingenieurs